

kamara>

kamara>

Brand Book

Kamara Logo Design

BY CEM F. GÖKÇİMEN

The Logo

Das Logo wurde als Wordmark Logo erstellt. Die dicke Centra 2 Schrift soll Stabilität ausdrücken. Der Pfeil am Ende des Logos wurde von den diagonalen Strichen des Buchstabens "K" gespiegelt kreiert. Hierdurch steht das ganze Logo visuell im Gleichgewicht.

Der Pfeil ist zudem eine Hommage an den Vater des Gründers. Sein Lebensmotto war "immer nach Vorne schauen" ist visuell mit der Vorwärtsbewegung dargestellt.

Zusammen mit dem "K"-Diagonalen bildet der Pfeil ebenso eckige Klammern, die aus der Programmierung bekannt sind. Dies soll die Eintracht vom digitalen Zeitalter & visuellen Design symbolisieren.



kamara>

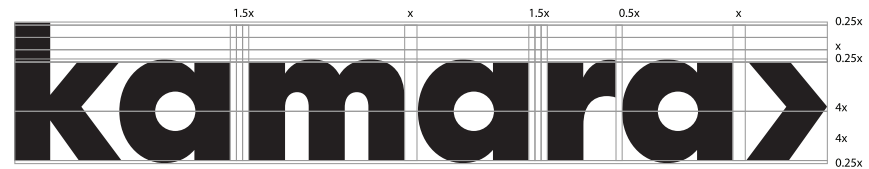
Logo Construction

Die Maße sind für das Logo optimiert. Typografien werden nach einem Grid-System erstellt.

Hier wird ein Element als x-Maß definiert und die restlichen Logo-Elemente werden hiernach ausgerichtet.

Bei Bild-Grafiken werden die Elemente nach den goldenen Schnitt (golden ratio) ausgerichtet.

Hier sind alle Element-Größen in gleichen Verhältnis absteigend zueinander.



Safe Space

Der Safe Space beschreibt den optimalen Mindest-Abstand des Logos, um es optimal verwenden zu können. Dieser ist proportional dem Logo angepasst, sodass man es beliebig skalieren kann.



Color Variations

Hier sind die optimalen Farbvariationen für Ihr Logo und den Logo-Zweck aufgeführt.

Unter „Das Logo“ können Sie nachschauen weshalb gerade diese Farben verwendet wurden.



kamara>



kamara>

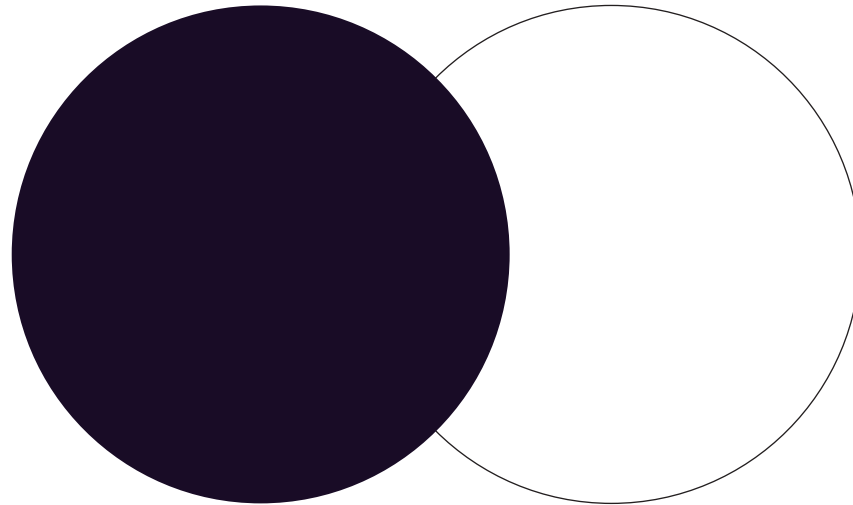
Color Sceme

Im Sceme werden die jeweiligen Farbcodes aufgelistet.

Das stellt sicher, dass jeder zu 100% mit seiner individuellen Farbkombination weiterarbeiten kann.

Der Hexcode kann auch von Programmierern verwendet werden.

RGB wird zur Darstellung auf Bildschirmen verwendet und CMYK benötigt man für Drucksachen.



BLACK ROCK

HEX: 190329
RGB: 25 / 3 / 41
CMYK: 84 / 87 / 50 / 69

WHITE

HEX:
RGB: 255 / 255 / 255
CMYK: 0 / 0 / 0 / 0

Typography

Die Typografie beschreibt die verwendete Schriftart. So kann diese zum Beispiel in Programmen wie Word wieder verwendet werden.

Centra No2 - Extrabold

HEADLINE

LOREM IPSUM DOLOR SIT AMET

AaBbCcDdEeFfGgHhIiJjKkLlMm
NnOoPpQqRrSsTtUuVvWwXxYyZz
1234567890!@#\$%^&*()_+

Design Elemente

Design Elemente sind Formen und Icons, die entweder aus dem Logo entnommen wurden oder vom Logo Design inspiriert worden sind.

Diese Elemente werden an verschiedenen Stellen benutzt, sodass man auch ohne das Logo, die Marke erkennen kann. Sie sind quasi die Kleidung des Corporate Designs.



Hausschrift

Diese sind Schriftarten die zur Marke gehören und verwendet werden, aber nicht zwingend im Logo vorkommen müssen. Sie schafft durch die konsequente Verwendung einen Wiedererkennungswert der Marke.

Bodoni URW - Medium

HEADLINE

LOREM IPSUM DOLOR SIT AMET

AaBbCcDdEeFfGgHhIiJjKkLlMm
NnOoPpQqRrSsTtUuVvWwXxYyZz
1234567890!@#\$%^&*()_+

Hauschrift

Proxima Nova - Light

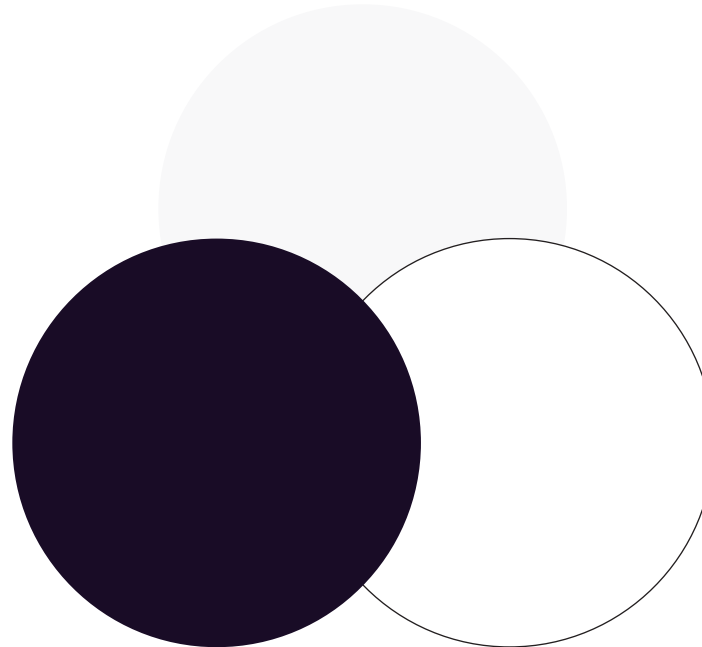
BODY TEXT

LOREM IPSUM DOLOR SIT AMET

AaBbCcDdEeFfGgHhIiJjKkLlMm
NnOoPpQqRrSsTtUuVvWwXxYyZz
1234567890!@#\$%^&*()_+

Hausfarben

Genau wie bei Hausschriften sind Hausfarben Farben, die zur Marke gehören. Sie werden verwendet, müssen aber nicht zwingend im Logo vorkommen. Sie schafft durch die konsequente Verwendung einen Wiedererkennungswert der Marke.



BLACK ROCK

HEX: 190329
RGB: 25 / 3 / 41
CMYK: 84 / 87 / 50 / 69

WHISPER

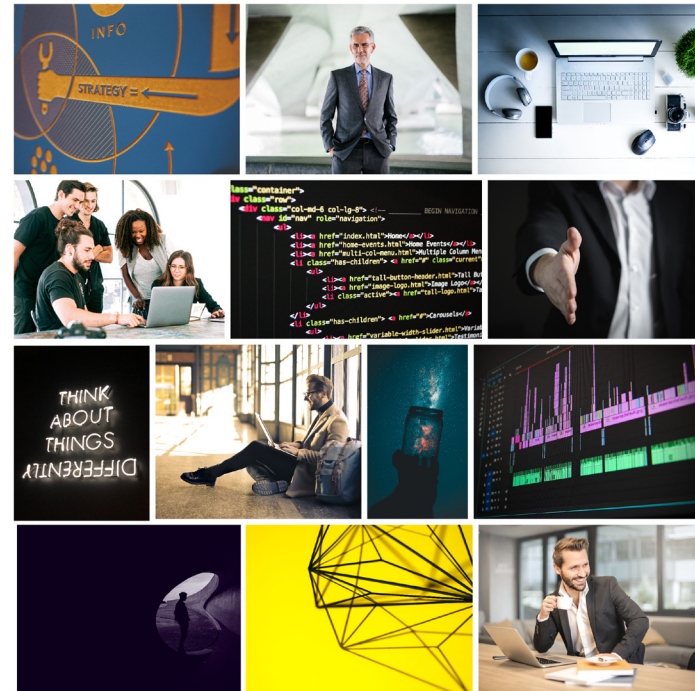
HEX: F7F5F8
RGB: 247 / 245 / 248
CMYK: 2 / 2 / 1 / 0

WHITE

HEX:
RGB: 255 / 255 / 255
CMYK: 0 / 0 / 0 / 0

Moodboard

Durch das Moodboard wird bei der Erstellung der gewünschte Gesamteindruck der Marke dargestellt. Er soll die Atmosphäre und Stimmung, die eine Marke vermitteln soll, repräsentieren.





CEM F. GÖKÇİMEN 2019

Der Designer

Cem F. Gökçimen

Senior Designer

Cem Gökçimen arbeitet seit über 10 Jahren als Graphic Designer in unterschiedlichen Branchen.

Zu seinen Kunden zählen u. a. Bosch, Ravensburger und Zara.

